

SSS-SYNDROMET - SUR STRÅLE SYNDROMET

BARFOTHESTENS SVØPE



Illustrasjon 1: En stråle som er i ferd med å få problemer

Den gjengse oppfatning om sur stråle er at dette bare er en harmløs tilstand eller normal nedbrytning av gammelt strålehorn i hoven. Men ingenting er mer en feiloppfatning enn akkurat det. Sur stråle er alltid en tikkende bombe som på bare et par uker, hvis forholdene er ugunstige, kan ødelegge en hel sesong for din hest. Med sur stråle og vårløsning i dårlig rengjorte hestehager, kan du også lett legge grunnlag for et alvorlig forsnervingsproblem som ivalidiserer din hest og gir den langvarige smerter og permanente skader.

Med tanke på den flotte og snørike vinteren vi nå har hatt i mestedelen av landet (2005-6), er det sikker mange som nå har bedre stråler på sine utegangshester enn noen gang før, og mange er kanskje klar for å ta inn over seg at et rent og godt underlag og hovmiljø er årsaken til de flotte strålene. Hvis hovrøkten ellers har vært god og regelmessig vinteren igjennom, er det nok mange som denne våren har spesielt komfortable og friske høver på sine hester.

Snøvinterens gunstige innvirkning på hovhelsen er derfor et godt utgangspunkt for å snu en negativ tilbakevendende sur stråle. Det kan for mange taktisk sett være mye tid og arbeid spart, med små tiltak, hvis de gjøres på det mest gunstige tidspunkt. Det er under slike forutsetninger mange har nå, at en forbedring av hovens og strålenens miljø virkelig kan få stor uttelling. På den annen side er det også nå i vårløysinga høvene virkelig kan bli satt mange og raske skritt tilbake. Denne artikkelen vil sammefatte en del strategiske tiltak som kan vurderes.

Hva er så SSS (sur stråle syndromet)

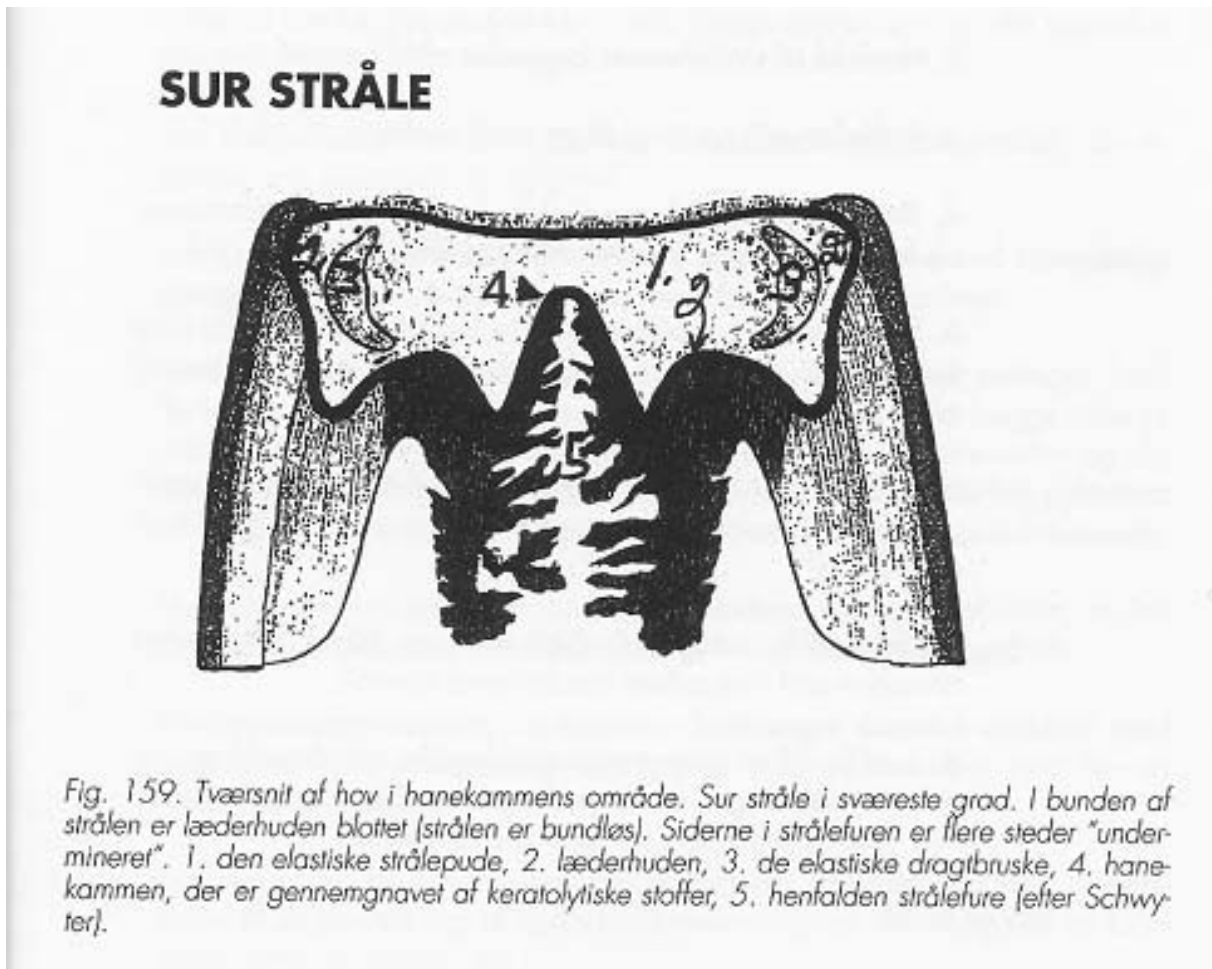
Med SSS forstås den patologiske (sykelige) tilstand som oppstår som følge av en for hurtig nedbrytning av strålehornet i hoven. Dette gir såre stråler og nedsetter hovmekanismen når hesten prøver å lande tå først for å unnsnippe sårheten. Det setter hele hovens støtdempende system ut av funksjon. Den derpå følgende overbelastning opp gjennom ledd, bånd, sener og knokler kan i verste fall bli større ved sure stråler, enn den ekstra støtbelastning en får ved en korrekt påsatt jernsko. SSS gir dessuten alltid forsnevninger i bakre del av hoven som resultat.

Hva kjennetegner en hest med SSS

En SSS-hest kjennetegnes ved en kort og trippende bevegelse ved mønstring. En tripping som blir mer tydelig på mykt underlag enn på fast. Dette fordi trykket på de syke strålene øker når hovkapselen får mulighet til å synke ned i underlaget. Ved hovsenebeinsbetennelse viser mønstringen motsatt, at hesten får en mer trippende bevegelse på hardt underlag. Gjennomtrækkingen i koden blir også minimal ved sur stråle. Fordi sur stråle gjerne oppstår parvist, vil hesten ikke halte, men vise halting når det ene benet blir lokalbedøvet. Svært ofte når hesten begynner å trippe etter barfot nedskjæring, er det sure eller degenererte stråler som er årsaken. Mange ganger kan en hovrøkter urettmessig således få skylden for å hå gjort hesten ukomfortabel eller sårbeint. Ofte kan en så etter et besøk fra en barfot hovrøkter se at trippingen tiltar når hestens hæler og de sure strålene er kommet nærmere underlaget. Hesten stiller de såre beina inn under seg når den hviler og ser ynkelig og ukomfortabel ut. Etter en tid ser en også den karakteristiske konkave profilen på tåveggen, som oppstår fordi hesten aktivt presser tåa ned for å unngå å belaste strålene.

Dette er et velkjent dilemma for hovrøktere, etter som veien ut av SSS alltid er reaktivering av den degenererte strålere regionen. Og dette innebærer som regel senking av hælene. Reaktivering betyr at hesten igjen må begynne å bruke strålene aktivt i nedtrampet, og da må de både være komfortable og nå ned til bakken. Hælene må altså senkes til 'helende' høyde (vinkel) og strålene må gjøres smertefrie. Først når hesteeier innser dette, er det mulig å snu 'denne onde sirkel'.

Hva kjennetegner den sure stråle (SS)



Illustrasjon 2: Fra Smedegaard Tverrsnitt bak ved stråle midtfuren

Fra Hans Henrik Smedegaard's lærebok i 'Moderne Hovpleie' har jeg sakset følgende 8 punkter som kjennetegn for sur stråle (fritt oversatt).

1. Strålefuren (midtstrålefuren) er belagt med en gråligvit, illeluktende, fettete masse av nedbrutt strålehorn.
2. Nedbrytningen begynner alltid i stråle midtfuren.
3. Stråle midtfuren omdannes til en smal fure eller sprekk.
4. Bunnen av stråle midtfuren (også kalt hanekammen) oppløses og blir 'bunnløs'.
5. Stråle midtfuren avgrenses av to lag mer eller mindre blottede folder som gnis mot hverandre ved hovens belastninger og avlastninger.
6. Strålehornet blir underminert av dype revner og ganger som inneholder den illeluktende, fettaktige smørje av nedbrutt horn,
7. Sur stråle medfører alltid at hoven blir forsnevret.
8. I lenge pågående sur stråle observeres patologiske ringdannelser på skrå av vekstringene, altså ikke parallelt med kronranden, men på skrå nedover fra kronranden og mot hælen.

Surstråleringer

Surstråleringer er så karakteristiske for denne lidelsen at de er beskrevet som patognomoniske (bare denne lidelsen har dem). Se illustrasjon fra Smedegaard under.

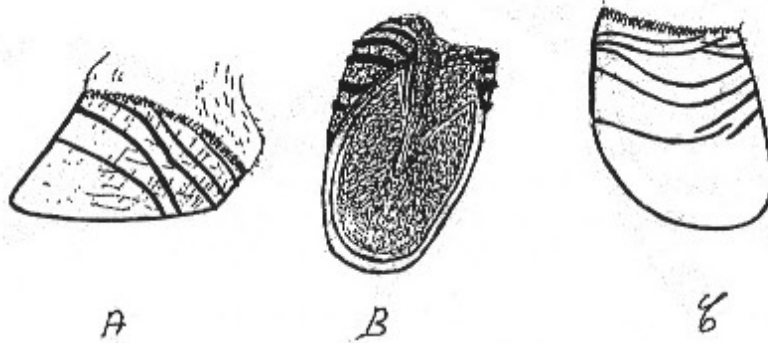


Fig. 160. Hove med surstråleringe. Disse er patologiske (sygelige) og **patognomoniske for sur stråle**. A. hov set fra siden, B. hov set skråt fra underflaten. Den sure stråle har betinget forsnævret hov, C. hov set forfra. I råen er surstråleringene ofte forskudt i forhold til hinanden.

Illustrasjon 3: Illustrasjon fra Smedegaard, Surstråleringer

Disse typiske ringdannelsene oppstår når en inflammasjon fra strålelærhuden forplanter seg over i kronbeltet og kommer til syne som en økning (blistring) av hornproduksjon i kronranden ved hælhornene. Denne 'blistring' viser seg som en hornfortykkelse i kapselhornet og brer seg så fremover samtidig som hornkapselen vokser nedover. Dermed oppstår den karakteristiske skrå ringdannelsen.

Komplikasjoner

1. SS (sur stråle) fører alltid til forsnevninger.
2. SS gir som resultat en svært skjør og tynnhornet stråle som lett blir perforert av fremmedlegemer. Eksempelvis stein, glass, pinner og lignende.
3. Hovmekanismen blir nedsatt og med ditto dårlig blodsirkulasjon som resultat. Deler av strålen og hoven dør og tilbakedannes (forsnevring).
4. SS passifiserer hesten og kan derfor trigge andre sirkulasjonsrelaterte lidelser. Kolikk, nyre og leversvikt, muskelsvinn, forfangenhet, og lignende, for å nevne noen.
5. Stråleprolaps og papillom på grunn av det syltynne strålehorn som kan oppstå. Et papillom er som regel begynnelsen til strålekraft.
6. Haltheter hvis den ene strålen er mer angrepet og det oppstår komplikasjoner. (Jeg har sett dokumentert et tilfelle hvor en hest ble diagnostisert med kronisk hovsenebeinsbetennelse og så avlivet, men hvor årsaken etterpå ble obdusert til sur stråle).

Årsaken til SS er alltid et for dårlig hovmiljø og/eller for dårlig hovrøkt.

For mye vann og anaerobiske forhold for strålene gjør dem lite motstandsdyktige mot nedbryterne i underlaget. Ugunstig kjemi, (pH og ammoniakk) og aggressivt smittepress fra organismer øker nedbrytningspresset på strålehornet. For kraftig beskjæring av strålene nedsetter stimuli til strålelærhuden og fremmer degenerering. Dårlig daglig hovrøkt gir dårlig hygiene som fremmer oppblomstring av bugs, både i strålehornet og i det eksterne hovmiljøet. Vann og manglende eller feil beskjæring gjør hesten 'følsom' for tøffere underlag og forårsaker manglende bevegelse og stimuli. Vann og gjørme i hovmiljøet gjør også at dette blir umulig og behandle fordi de mest effektive remediene og hjelpemidlene er ineffektive ved for fuktige forhold (utvaskes).

Hvordan behandle SSS

1. Rens høvene daglig. Helst med rent vann og tørr dem godt etterpå. Vær spesielt nøye med stråle midtfuren og stråle sidefurene. Skrub dem og sørg for at ingen lommer og rift kan samle lort og bugs.
2. Stråle midtfuren skal beskjæres så vid som mulig slik at den ikke kan holde på smuss.
3. Strålen skal beskjæres så lite som mulig for å gi så god stimuli til strålelærhuden som mulig.
4. Strålen må renskes opp og skjæres ren og helst ha en glatt overflate uten kutt og risp. Alt infisert og underminert horn må fjernes.
5. Ved 'bunnløs' strålemidtfure, må det ikke skjæres ut så dypt at det øker risikoen for å skjære til blod. Slike 'bunnløse' midtfurer bør renskes ut og behandles med remedier som om de var åpne sår. Tilpasset tampong og jodoppløsning er anbefalt som remedie ved første behandling.
6. Senere kan en bruke pulverisert blåstein, blåsteinsalve eller trush-buster som oppfølgende remedie, men da bør det ikke være åpne sår i ståle midtfuren.
7. Når selve strålen er behandlet står tiltak i hovens nærmiljø for tur. Det er helt avgjørende for helingsutsiktene at disse endres fra dårlig til godt hovmiljø. Det blir således bedre å sette en hest på boks hvor en har kontroll over hygien, enn at den blir gående på utegang som vanskelig lar seg kontrollere.
8. Det er også avgjørende å tilpasse underlagets hardhet i oppstillingen mot mykt men tørt og luftig, slik at dette stimulerer strålene. Rent underlag av flis anses gunstig hvis det ikke er for tørt. Daglige soaker med oppløsning av eplecidereddik og vann (1-4) anbefales sterkt. Dette påvirker også hornets pH i gunstig retning.
9. Underlagets hardhet ved bruk av hesten er like viktig. Hvis hesten brukes på harde underlag, må en tilpasse boots med innlegg som gir den ønskede stimuli til strålen. Det finnes innlegg å få kjøpt som er laget spesielt for dette fra EasyCare. Men det beste og mest raffinerte er å 'støpe' et innlegg individuelt tilpasset hoven og strålen. Det finnes akrylmasse laget for dette formålet fra eksempelvis Vetec. Tilpasset boots med slikt individuelt tilpassete stråleinnlegg, vil koste en 1000-lapp per par pluss arbeid.

Oppfordring

Ved vårløsningen står altså hestene ofte direkte i 'ondskapens akse' når det gjelder hovhelsen. Det er NÅ det blir viktig å sette igang ekstra tiltak for å ta vare på det gunstige utgangspunktet vintersnøen har gitt. Det er NÅ folkens, dere må legge arbeid i å møkke rent hver dag, grøfte vekk møkkvann, legge på flis, duk og sand. Det er NÅ det kan være nødvendig å gjerde inn alternative hamninger, eller gjerde fra deler av hamna som har spesielt dårlig underlag. Det er nå du må trø til med ekstra hovrøkt og hygiene. Om du aldri før har vasket stråler daglig, tørket og smurt de inn med blåsteinsalve, er det nå du bør begynne med det. Det er nå du må være ekstra forsiktig med foringen og passe på at tarmen ikke kommer i ubalanse ved drikking av møkkete 'vårvann', OSV.

Og tar du alt dette på alvor, ja så har du kvalitetssikret en aktiv sesong for deg og din hest når det gjelder strålene. Lykke til ☐!